



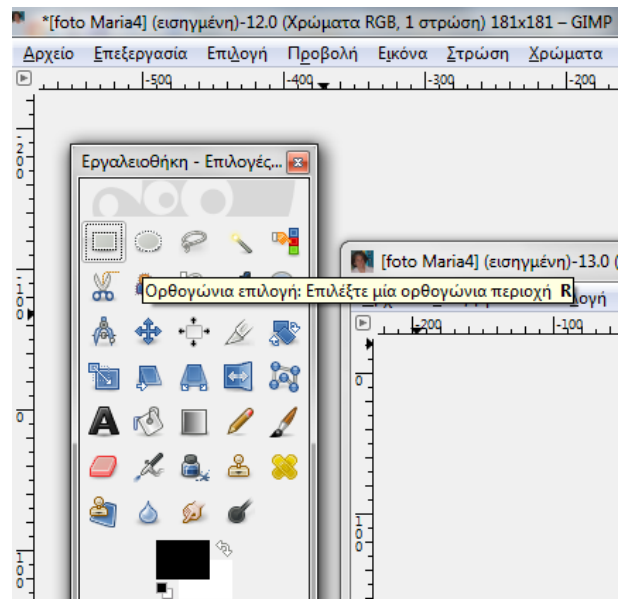
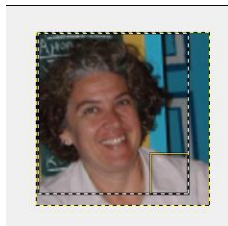
ΠΕΡΙΕΧΟΜΕΝΑ

1. Περικοπή μέρους της εικόνας σελ.2
2. Θόλωση μέρους της εικόνας σελ.3
3. Αλλαγή του μεγέθους της εικόνας σελ.4
4. Επιλογή σχήματος μέσα στην εικόνα σελ.5
5. Αποθήκευση - Εξαγωγή ως... σελ.6

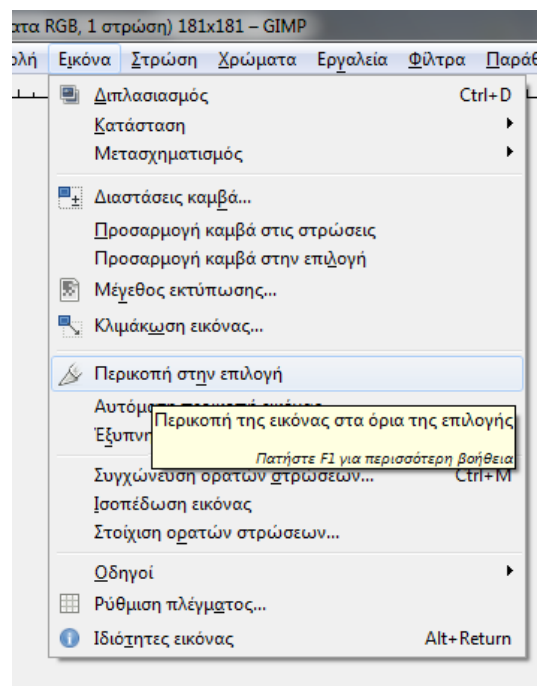
Περικοπή μέρους της εικόνας

1. Αρχείο – άνοιγμα: ανοίγουμε το αρχείο της εικόνας από όπου το έχουμε αποθηκεύσει.

2. Επιλέγουμε την **ορθογώνια επιλογή** και μ' αυτό το εργαλείο επιλέγουμε την περιοχή της εικόνας που θέλουμε να κρατήσουμε.

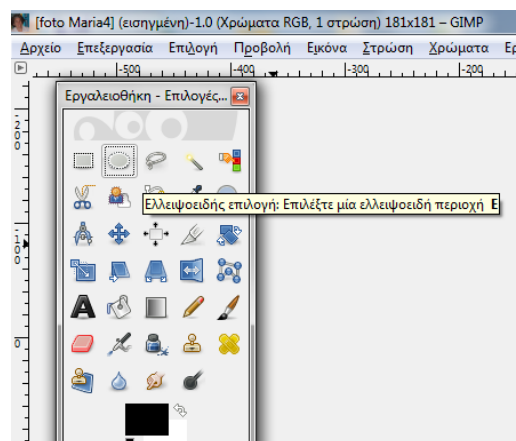
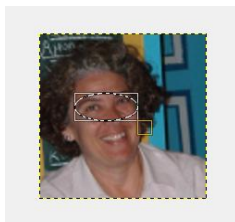


3. **Εικόνα – Περικοπή στην επιλογή.**

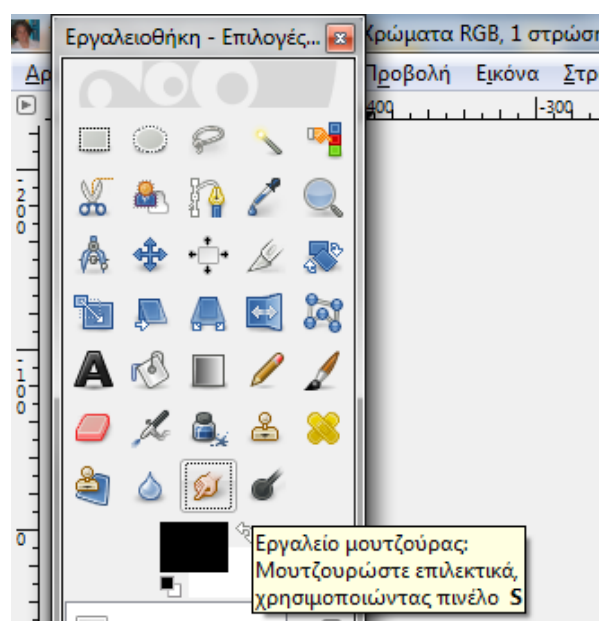
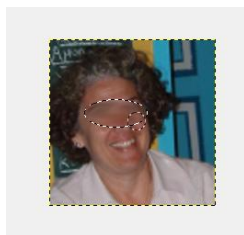


Θόλωση μέρους της εικόνας

1. Επιλέγουμε την **ελλειψοειδή επιλογή** και μ' αυτό το εργαλείο επιλέγουμε την περιοχή που θέλουμε να θολώσουμε (π.χ. τα μάτια).

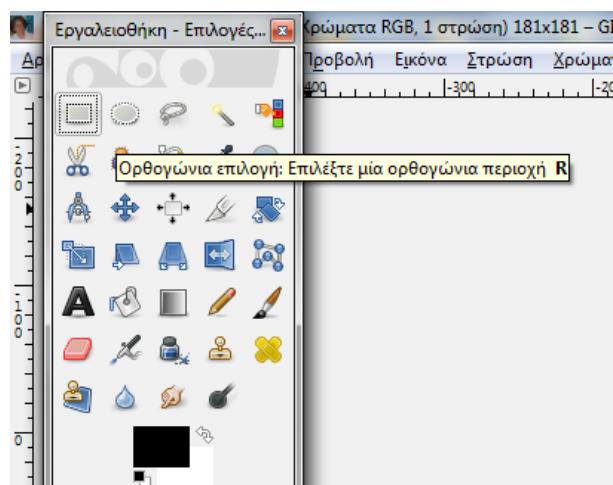


2. Επιλέγουμε το **εργαλείο της μουτζούρας** και μουτζουρώνουμε την περιοχή που επιλέξαμε από προηγουμένως.



3. ΠΡΟΣΕΧΟΥΜΕ!

Στη συνέχεια χρειάζεται πάντα να μην αφήνουμε την επιλογή να «τρέχει». Επιλέγουμε την **ορθογώνια επιλογή** και μ' αυτό το εργαλείο κάνουμε κλικ κάπου έξω από την εικόνα.



Αλλαγή του μεγέθους της εικόνας

1. Συνήθως θέλουμε να ελαττώσουμε το μέγεθος μιας εικόνας

- a. Για να μην πιάνει πολύ χώρο
- b. Για να «ανεβαίνει» και να «κατεβαίνει» γρήγορα στο Internet.

2. Επιλέγουμε το **εργαλείο της κλιμάκωσης** και μ' αυτό κάνουμε κλικ στο κάτω δεξί άκρο της εικόνας.

3. Εμφανίζεται ένα παράθυρο στο οποίο κάνουμε κλικ στο αλυσιδάκι

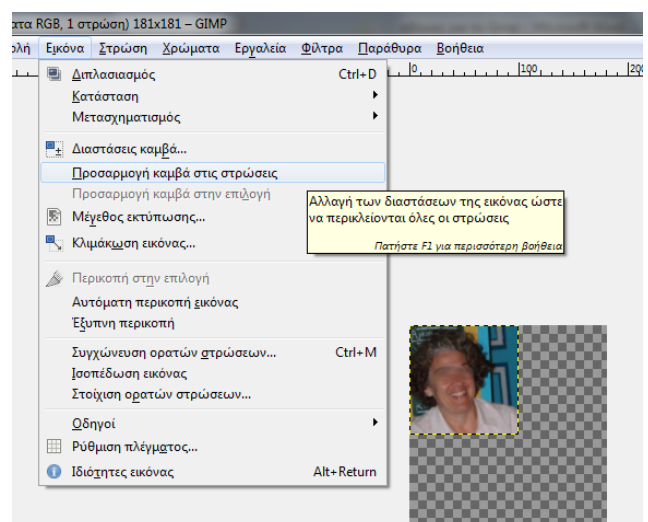
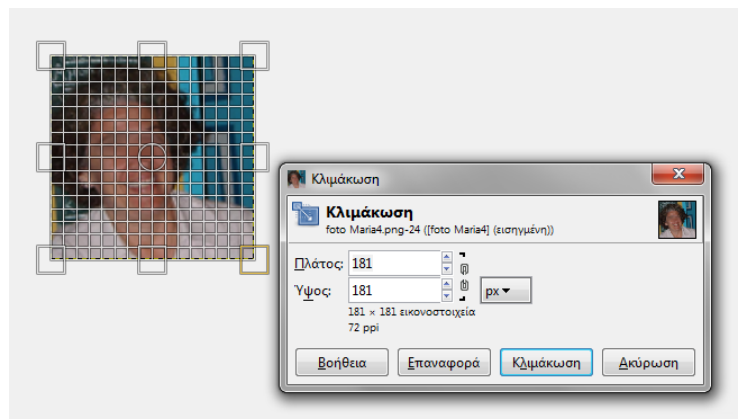
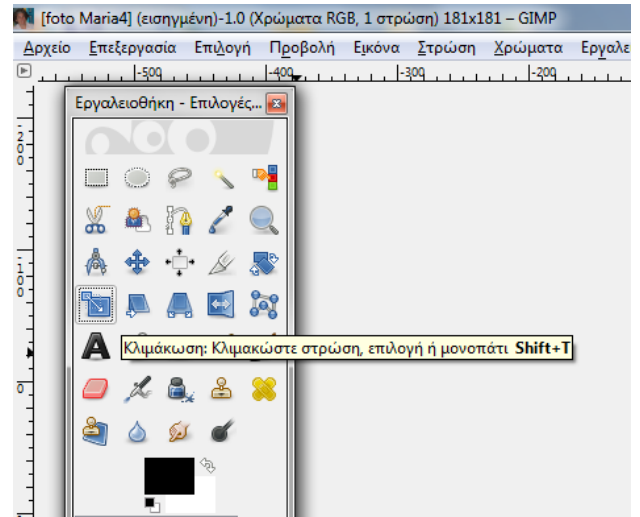
για να μην χαλούν οι αναλογίες όταν ελαττώνουμε το μέγεθος της εικόνας.

4. Με πατημένο το ποντίκι ελαττώνουμε το μέγεθος και πατάμε **Κλιμάκωση**.

- a. Για το blog: πλάτος περίπου 700

- b. Για την έκθεση φωτογραφίας: πλάτος περίπου 2000

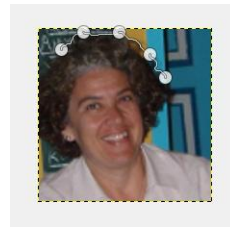
5. **Εικόνα – Προσαρμογή καμβά στις στρώσεις.**



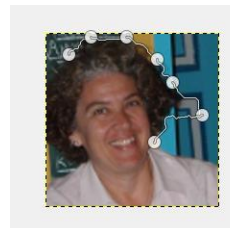
Επιλογή σχήματος μέσα στην εικόνα

1. Επιλέγουμε το **ψαλίδι**.

2. Κάνουμε κλικ στην εικόνα και συνεχίζουμε ακολουθώντας το περίγραμμα του σχήματος που θέλουμε.



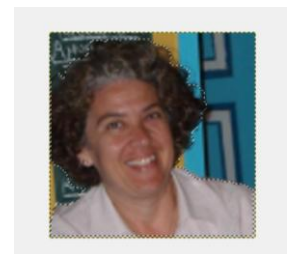
3. Αν, κατά λάθος κάνουμε κλικ σ' ένα σημείο που δεν θέλουμε, τότε κάνουμε κλικ σ' ένα επόμενο



σωστό σημείο και τραβάμε το λάθος στη σωστή θέση.

4. **ΠΡΟΣΕΧΟΥΜΕ!** Το τελευταίο κλικ πρέπει να είναι πάνω στο πρώτο και τότε εμφανίζεται ένα μικρό αλυσιδάκι.

5. Κάνουμε κλικ μέσα στην εικόνα κι έχουμε την επιλογή. Εμφανίζεται μια γραμμή που «τρέχει».



6. **Επεξεργασία –**

αντιγραφή

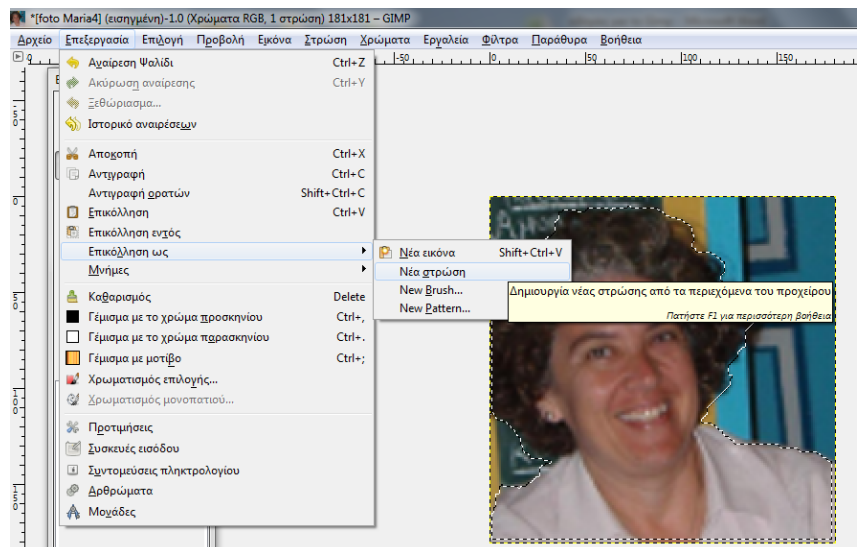
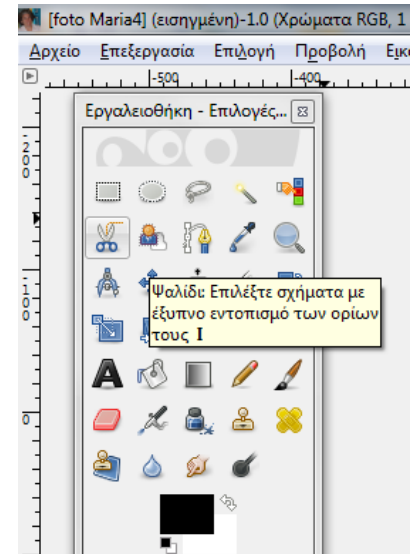
7. Στη συνέχεια ενεργούμε ανάλογα με το τι θέλουμε να κάνουμε.

Μπορούμε να επιλέξουμε:

a. **Επικόλληση**

ως – Νέα εικόνα

b. **Επικόλληση ως – Νέα στρώση**



Αποθήκευση – Εξαγωγή

1. Μερικά θεωρητικά θέματα:

- a. Κάθε αρχείο το οποίο δημιουργούμε έχει πάντα ένα όνομα το οποίο το δίνουμε εμείς και ακολουθεί μία τελεία και μία επέκταση. Η επέκταση είναι ένα σύνολο γραμμάτων που δίνονται από το λογισμικό με το οποίο έγινε το αρχείο αυτό αλλά και προσδιορίζει με ποιο λογισμικό ανοίγει το αρχείο.

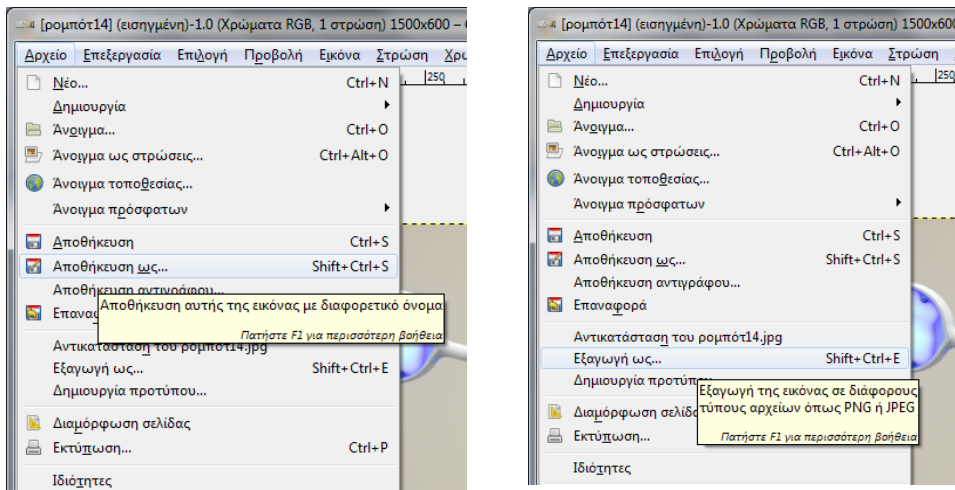
Περισσότερα για τις επεκτάσεις:

<http://blogs.sch.gr/miosifid/category/δημοτικό-και-τπε/ε-στ-τάξη/>

b. Παραδείγματα:

- i. Επεξεργαστής κειμένου Word 2007: .docx
- ii. Λογιστικά φύλλα Excel 2007: .xlsx
- iii. Παρουσιάσεις PowerPoint 2007: .pptx
- iv. Ήχος που ηχογραφούμε: .wma
- v. Ήχος συμπιεσμένος: .mp3
- vi. Εικόνα Gimp: .xcf
- vii. Εικόνα: .png
- viii. Εικόνα: .jpeg

2. Για κάθε εικόνα που δημιουργούμε με το Gimp:



a. Αν θέλουμε να διατηρήσουμε τις στρώσεις:

- i. **Αρχείο – αποθήκευση ως...** (αρχείο .xcf)

b. Αν θέλουμε να αναγνωρίζεται το αρχείο μας ως εικόνα από άλλα λογισμικά:

- i. **Αρχείο – εξαγωγή ως...** (επιλέγουμε .png)

